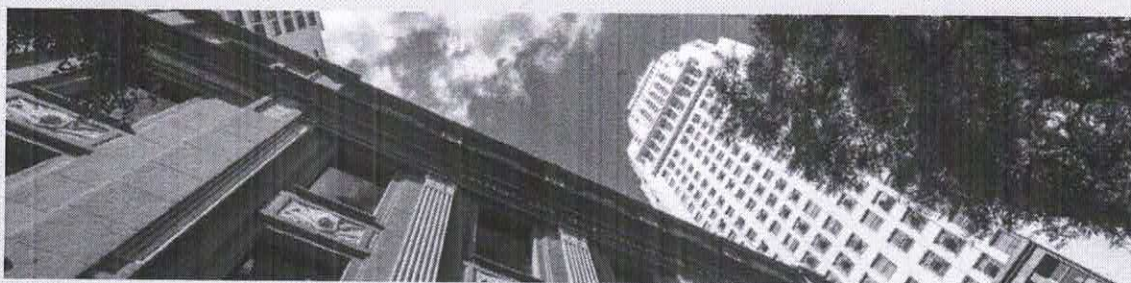
 **1520 - BARDELLA S.A. INDUSTRIAS
MECANICAS**

O documento foi entregue para CVM e B3



Tipo de Documento:

Informações de Companhias em Recuperação Judicial ou Extrajudicial - Contas demonstrativas mensais

Tipo de Apresentação:

Apresentação

Data de apresentação ao juízo:

15/07/2022

Data da Entrega:

26/07/2022 18:35:39

Versão:

1

Protocolo: 001520IPE150720220104476811-54



**EXCELENTÍSSIMA SENHORA DOUTORA JUÍZA DE DIREITO DA 9ª VARA
CÍVEL DA COMARCA DE GUARULHOS-SP**

Recuperação Judicial

Processo nº 0005466-84.2020.8.26.0224

LASPRO CONSULTORES LTDA. neste ato representada pelo **DR. ORESTE NESTOR DE SOUZA LASPRO** nomeada Administradora Judicial nos autos da Recuperação Judicial em epígrafe, requerida por **BARDELLA S.A. INDÚSTRIAS MECÂNICAS, BAREFAME INSTALAÇÕES INDUSTRIAIS LTDA., BARDELLA ADMINISTRADORA DE BENS E EMPRESAS E CORRETORA DE SEGUROS LTDA., e DURAFERRO INDÚSTRIA E COMÉRCIO LTDA.**, denominado **GRUPO BARDELLA** (as “Recuperandas”), vem respeitosamente, à presença de Vossa Excelência, com fulcro no artigo 22, II, “a” e “c” da Lei nº 11.101/2005 apresentar Relatório das Atividades das Recuperandas, referente ao período de **janeiro a abril de 2022**, em conformidade com o Comunicado CG nº 786/2020 - TJSP.

72-978 CT | KP/RF | RJ1 | LC



Fone: +55 11 3211-3010 / Fax: +55 11 3255-3727
R. Major Quedinho, 111 - 18º andar • Centro
01050-030 • São Paulo/SP
lasproconsultores.com.br



Fone: + 39-02 79 47 65 / Fax: + 39-02 78 44 97
Via Visconti di Modrone nº 8/10
20122 • Milão/Itália
edoardoricci.it



LASPRO
CONSULTORES

Índice

SUMÁRIO EXECUTIVO	3
Anexo I - Informações Relevantes e Visão Geral da Recuperanda.....	5
Anexo II - Análise Financeira – Informações Financeiras e Operacionais.....	6
Anexo III - Acompanhamento do Plano de Recuperação Judicial.....	20
Anexo IV - Relatório de Diligências Realizadas.....	22
Anexo V - Pedidos de Esclarecimento ou Documentos Complementares	41
Anexo VI – Cronograma Processual.....	42

72-978 CT | KP/RF | RJ1 | LC



Fone: +55 11 3211-3010 / Fax: +55 11 3255-3727
R. Major Quedinho, 111 - 18º andar • Centro
01050-030 • São Paulo/SP
lasproconsultores.com.br



Fone: + 39-02 79 47 65 / Fax: + 39-02 78 44 97
Via Visconti di Modrone n° 8/10
20122 • Milão/Itália
edoardoricci.it



SUMÁRIO EXECUTIVO

O Grupo Bardella apresentou o pedido de recuperação judicial em 26 de julho de 2019. Em Assembleia Geral de Credores ocorrida em 08 de março de 2021, foi aprovado o plano de recuperação judicial, juntamente com os seus 5 (cinco) Aditivos, ocorrendo a homologação em 10 de maio de 2021.

Para o pagamento dos credores da Classes II, foi feita a proposta de constituição de Unidades Produtivas Isoladas - UPs, com o intuito de geração de caixa para devida liquidação. As demais classes – I, III e IV - terão o início dos pagamentos depois do período de carência.

As Recuperandas Bardella S/A, Bardella Administração de Bens e Duraferro apresentaram faturamento bruto no período de janeiro a abril de 2022, sendo R\$ 1,4 milhão, R\$ 65 mil e R\$ 6 milhões, respectivamente. Todavia, Bardella S/A e Bardella Administração de Bens apresentaram resultados negativos de R\$ 15 milhões e R\$ 461 mil, enquanto Duraferro apresentou resultado positivo de R\$ 132 mil. Já Barefame não apresentou faturamento em todo o período, apenas a apropriação de despesas e custos mensais.

Com relação ao endividamento, o Grupo apresenta um total de R\$ 1,1 bilhão em obrigações, sendo R\$ 345 milhões em dívidas concursais e R\$ 836 milhões em dívidas extraconcursais.

72-978 CT | KP/RF | RJ1 | LC



Fone: +55 11 3211-3010 / Fax: +55 11 3255-3727
R. Major Quedinho, 111 - 18º andar • Centro
01050-030 • São Paulo/SP
lasproconsultores.com.br



Fone: + 39-02 79 47 65 / Fax: + 39-02 78 44 97
Via Visconti di Modrone n° 8/10
20122 • Milão/Itália
edoardoricci.it



Cabe observar que a Recuperanda é a responsável pelo fornecimento das informações acerca de suas atividades, inclusive sob as penas do artigo 171, da Lei 11.101/05.

A Administradora Judicial informa que toda a documentação verificada para a elaboração do presente relatório encontra-se à disposição dos interessados, mediante agendamento prévio.

Sendo o que tinha para o momento, o subscritor se coloca à disposição de Vossa Excelência, dos nobres advogados da Recuperanda, credores, bem como do ilustre representante do Ministério Público para quaisquer esclarecimentos que se façam necessário.

Termos em que, pede deferimento.

São Paulo, 06 de julho de 2022.


LASPRO CONSULTORES LTDA.
Administradora Judicial
Oreste Nestor de Souza Laspro
OAB/SP n° 98.628

72-978 CT | KP/RF | RJ1 | LC



Fone: +55 11 3211-3010 / Fax: +55 11 3255-3727
R. Major Quedinho, 111 - 18º andar • Centro
01050-030 • São Paulo/SP
lasproconsultores.com.br



Fone: + 39-02 79 47 65 / Fax: + 39-02 78 44 97
Via Visconti di Modrone n° 8/10
20122 • Milão/Itália
edoardoricci.it

Anexo I - Informações Relevantes e Visão Geral da Recuperanda

Bardella S/A Indústrias Mecânicas com sede à Avenida Antônio Bardella, 525 – Cumbica - Guarulhos/SP, inscrita CNPJ sob nº 60.851.615/0001-53, foi fundada em 05/04/1979. Tem como atividade econômica a fabricação de máquinas, aparelhos e equipamentos, peças e acessórios. A Recuperanda é uma sociedade aberta por ações cujo Capital Social é de R\$ 116.800.000,00.

Barefame Instalações Industriais Ltda. com sede à Avenida Antônio Bardella, 525 – Cumbica - Guarulhos/SP, inscrita CNPJ sob nº 44.259.372/0001-02, foi fundada em 31/12/1971. Tem como atividade econômica obras de instalações em construções e atividades de apoio à produção florestal. No momento, apresenta o seguinte quadro societário:

Quadro Societário	%	Valor
BARDELLA ADM. DE BENS E EMPRESAS E CORRETORA DE SEGUROS LTDA	0,00%	R\$ 1,00
BARDELLA S/A INDÚSTRIAS MECÂNICAS	100,00%	R\$ 22.671.799,00
Total	100%	R\$ 22.671.800,00

Fonte: JUCESP online - junho/2022

Bardella Adm. de Bens e Empresas e Corretora de Seguros Ltda. denominada “BABECS”, com sede à Avenida Antônio Bardella, 525 – Cumbica - Guarulhos/SP, inscrita CNPJ sob nº 60.851.599/0001-07, foi fundada em 20/06/1997. Tem como atividade econômica ser uma sociedade de seguros não vida. No momento, apresenta o seguinte quadro societário:

Quadro Societário	%	Valor
BARDELLA S/A INDÚSTRIAS MECÂNICAS	100,00%	R\$ 2.849.999,00
JOSÉ ROBERTO MENDES SILVA	0,00%	R\$ 1,00
Total	100%	R\$ 2.850.000,00

Fonte: JUCESP online - junho/2022

Duraferro Indústria e Comércio Ltda. com sede na Estr. Elhiu Rot, 1192-1324 - Jardim São João - Araras/SP, inscrita CNPJ sob nº 55.156.574/0001-45, foi fundada em 11/11/1985. Tem como atividade econômica o comércio atacadista de outros equipamentos e artigos de uso pessoal e doméstico. No momento, apresenta o seguinte quadro societário:

Quadro Societário	%	Valor
BARDELLA ADM. DE BENS E EMPRESAS E CORRETORA DE SEGUROS LTDA	20,00%	R\$ 300.000,00
BARDELLA S/A INDÚSTRIAS MECÂNICAS	80,00%	R\$ 1.200.000,00
Total	100%	R\$ 1.500.000,00

Fonte: JUCESP online - junho/2022

Anexo II - Análise Financeira – Informações Financeiras e Operacionais

1. Análise Vertical e Horizontal

BARDELLA S/A INDÚSTRIAS MECÂNICAS

Balanco Patrimonial - Em R\$	fev-22	AV	AH	mar-22	AV	AH	abr-22	AV	AH
ATIVO	855.889.199	100,0%	100,0%	861.793.863	100,0%	100,7%	864.030.426	100,0%	101,0%
Circulante	184.614.241	21,6%	100,0%	185.240.914	21,5%	100,3%	185.998.577	21,5%	100,7%
Caixa e Equivalentes de Caixa	119	0,0%	100,0%	30.939	0,0%	25940,1%	347.048	0,0%	290977,1%
Contas a Receber Clientes	93.885.338	11,0%	100,0%	94.724.964	11,0%	100,9%	95.628.447	11,1%	101,9%
Adiantamentos a Fornecedores	25.708.367	3,0%	100,0%	25.553.649	3,0%	99,4%	24.998.712	2,9%	97,2%
Partes Relacionadas	5.991.868	0,7%	100,0%	5.991.868	0,7%	100,0%	6.411.554	0,7%	107,0%
Tributos e Contribuições a Recuperar	8.067.735	0,9%	100,0%	8.136.466	0,9%	100,9%	8.055.086	0,9%	99,8%
Estoques	46.185.772	5,4%	100,0%	46.201.342	5,4%	100,0%	46.196.964	5,3%	100,0%
Despesas Antecipadas	2.003.720	0,2%	100,0%	1.884.459	0,2%	94,0%	1.768.464	0,2%	88,3%
Outros Créditos	2.771.323	0,3%	100,0%	2.717.227	0,3%	98,0%	2.592.302	0,3%	93,5%
Não Circulante	487.198.410	56,9%	100,0%	486.426.500	56,4%	99,8%	486.346.440	56,3%	99,8%
Contas a Receber Clientes	10.143.475	1,2%	100,0%	10.143.475	1,2%	100,0%	10.143.475	1,2%	100,0%
Tributos e Contribuições a Recuperar	4.215.207	0,5%	100,0%	4.222.586	0,5%	100,2%	4.231.615	0,5%	100,4%
Empresas Controladas/Coligadas	111.738.516	13,1%	100,0%	111.738.516	13,0%	100,0%	111.738.516	12,9%	100,0%
Outros Ativos	3.104.541	0,4%	100,0%	3.108.395	0,4%	100,1%	3.113.839	0,4%	100,3%
Investimentos	306.817.362	35,8%	100,0%	306.160.034	35,5%	99,8%	306.160.034	35,4%	99,8%
Imobilizado	26.664.654	3,1%	100,0%	26.538.840	3,1%	99,5%	26.444.306	3,1%	99,2%
Intangível	24.514.656	2,9%	100,0%	24.514.656	2,8%	100,0%	24.514.656	2,8%	100,0%
PASSIVO A DESCOBERTO	184.076.548	21,5%	100,0%	190.126.449	22,1%	103,3%	191.685.410	22,2%	104,1%
PASSIVO	855.889.199	100,0%	100,0%	861.793.863	100,0%	100,7%	864.030.426	100,0%	101,0%
Circulante	277.778.961	32,5%	100,0%	281.336.544	32,6%	101,3%	282.010.172	32,6%	101,5%
Fornecedores	23.978.190	2,8%	100,0%	25.888.240	3,0%	108,0%	25.044.360	2,9%	104,4%
Provisões Trabalhistas	1.833.126	0,2%	100,0%	1.822.877	0,2%	99,4%	1.778.206	0,2%	97,0%
Salários e Encargos Sociais	118.114.248	13,8%	100,0%	118.118.472	13,7%	100,0%	118.542.537	13,7%	100,4%
Tributos a Recolher	30.945.109	3,6%	100,0%	31.348.410	3,6%	101,3%	31.721.641	3,7%	102,5%
Empresas Controladas/Coligadas	9.595.399	1,1%	100,0%	9.595.399	1,1%	100,0%	9.554.736	1,1%	99,6%
Adiantamento de Clientes	80.521.436	9,4%	100,0%	81.839.733	9,5%	101,6%	82.545.369	9,6%	102,5%
Demais Contas a Pagar	12.791.454	1,5%	100,0%	12.723.414	1,5%	99,5%	12.823.323	1,5%	100,2%
Não Circulante	578.110.238	67,5%	100,0%	580.457.319	67,4%	100,4%	582.020.254	67,4%	100,7%
Fornecedores	66.447.903	7,8%	100,0%	66.447.903	7,7%	100,0%	66.447.903	7,7%	100,0%
Empréstimos e Financiamentos	219.049.751	25,6%	100,0%	219.285.407	25,4%	100,1%	219.285.407	25,4%	100,1%
Mútuos Com Empresas Ligadas	136.743.834	16,0%	100,0%	138.521.923	16,1%	101,3%	140.107.969	16,2%	102,5%
Obrigações Fiscais	21.677.646	2,5%	100,0%	21.701.056	2,5%	100,1%	21.688.297	2,5%	100,0%
Obrigações Sociais e Trabalhistas	20.015.269	2,3%	100,0%	20.015.269	2,3%	100,0%	20.015.269	2,3%	100,0%
Adiantamentos de Clientes	16.983.813	2,0%	100,0%	16.983.813	2,0%	100,0%	16.983.813	2,0%	100,0%
Provisão Para Contingência	19.042.989	2,2%	100,0%	19.042.989	2,2%	100,0%	19.042.989	2,2%	100,0%
Provisão Para Perda em Controlada	68.740.409	8,0%	100,0%	69.060.685	8,0%	100,5%	69.060.685	8,0%	100,5%
Impostos Diferidos	9.408.625	1,1%	100,0%	9.398.274	1,1%	99,9%	9.387.923	1,1%	99,8%
Patrimônio Líquido	-184.076.548			-190.126.449			-191.685.410		
Capital social	116.800.000			116.800.000			116.800.000		
Reserva de Capital	2.964.100			2.964.100			2.964.100		
Ajuste de Avaliação Patrimonial	177.463.101			177.443.008			177.422.916		
Lucros (Prejuízos) Acumulados	-481.303.748			-487.333.557			-488.872.426		

Nota: Para fins de análise vertical/horizontal, o PL negativo foi reclassificado como Passivo a Descoberto no Ativo.

DRE Mensal - Em R\$	fev-22	AV	AH	mar-22	AV	AH	abr-22	AV	AH
RECEITA BRUTA	227.652	-	-	747.495,0	-	-	1.499.744	-	-
(-) Deduções e Abatimentos	15.086	-	-	63.171,0	-	-	159.712	-	-
= RECEITA LÍQUIDA	212.567	100,0%	100,0%	684.324,0	100,0%	321,9%	1.340.032	100,0%	630,4%
(-) Custos dos Produtos e Serviços Vendidos	1.708.241	-803,6%	100,0%	3.056.407,9	-446,6%	178,9%	3.854.194	-287,6%	225,6%
= RESULTADO BRUTO	1.495.675	-703,6%	100,0%	2.372.083,9	-346,6%	158,6%	2.514.162	-187,6%	168,1%
(+ -) RECEITAS E DESPESAS OPERACIONAIS	6.196.421	-2915,0%	100,0%	11.380.264,3	-1663,0%	183,7%	12.807.498	-955,8%	206,7%
(+) Outras receitas	425.457	200,2%	100,0%	551.512,7	80,6%	129,6%	1.259.401	94,0%	296,0%
(-) Despesas com Vendas	399.812	-188,1%	100,0%	618.579,0	-90,4%	154,7%	809.111	-60,4%	202,4%
(-) Despesas Administrativas	3.515.960	-1654,1%	100,0%	5.959.944,9	-870,9%	169,5%	6.460.132	-482,1%	183,7%
(-) Equivalência Patrimonial	-	0,0%	100,0%	977.604,8	-142,9%	0,0%	977.605	-73,0%	0,0%
(-) Outras despesas operacionais	1.593.332	-749,6%	100,0%	2.411.005,1	-352,3%	151,3%	3.102.745	-231,5%	194,7%
(-) Despesas Financeiras	1.147.527	-539,8%	100,0%	2.017.538,6	-294,8%	175,8%	2.790.001	-208,2%	243,1%
(+) Receitas Financeiras	34.753	16,3%	100,0%	52.895,4	7,7%	152,2%	72.695	5,4%	209,2%
= RESULTADO OPERACIONAL	- 7.692.096	-3618,7%	100,0%	- 13.752.348,2	-2009,6%	178,8%	- 15.321.660	-1143,4%	199,2%
(-) Provisão IRPJ/CSLL	20.701	9,7%	100,0%	31.052,1	4,5%	150,0%	41.403	3,1%	200,0%
= RESULTADO DO EXERCÍCIO	- 7.671.395	-3608,9%	100,0%	- 13.721.296,2	-2005,1%	178,9%	- 15.280.257	-1140,3%	199,2%

BAREFAME INSTALAÇÕES INDUSTRIAIS LTDA

Balanco Patrimonial - Em R\$	fev-22	AV	AH	mar-22	AV	AH	abr-22	AV	AH
ATIVO	116.685.862	100,0%	100,0%	116.720.297	100,0%	100,0%	116.767.631	100,0%	100,1%
Circulante	41.596.249	35,6%	100,0%	41.554.754	35,6%	99,9%	41.535.286	35,6%	99,9%
Caixa e equivalentes de caixa	63	0,0%	100,0%	8	0,0%	11,9%	27	0,0%	42,1%
Clientes	4.712.261	4,0%	100,0%	4.712.261	4,0%	100,0%	4.712.261	4,0%	100,0%
Estoques	27.794.669	23,8%	100,0%	27.794.669	23,8%	100,0%	27.794.669	23,8%	100,0%
Créditos de impostos	1.090.616	0,9%	100,0%	1.091.423	0,9%	100,1%	1.092.358	0,9%	100,2%
Despesas antecipadas	9.314	0,0%	100,0%	8.383	0,0%	90,0%	7.452	0,0%	80,0%
Adiantamentos a fornecedores	1.257.970	1,1%	100,0%	1.294.054	1,1%	102,9%	1.300.427	1,1%	103,4%
Outros créditos	6.731.357	5,8%	100,0%	6.653.957	5,7%	98,9%	6.628.093	5,7%	98,5%
Não Circulante	19.357.414	16,6%	100,0%	19.287.805	16,5%	99,6%	19.218.270	16,5%	99,3%
Créditos fiscais diferidos	1.669.534	1,4%	100,0%	1.669.534	1,4%	100,0%	1.669.534	1,4%	100,0%
Outros créditos	3.571.996	3,1%	100,0%	3.571.996	3,1%	100,0%	3.571.996	3,1%	100,0%
Imobilizado	14.115.885	12,1%	100,0%	14.046.276	12,0%	99,5%	13.976.741	12,0%	99,0%
PASSIVO A DESCOBERTO	55.732.199	47,8%	100,0%	55.877.738	47,9%	100,3%	56.014.075	48,0%	100,5%
PASSIVO	116.685.862	100,0%	100,0%	116.720.297	100,0%	100,0%	116.767.631	100,0%	100,1%
Circulante	69.315.270	59,4%	100,0%	69.357.183	59,4%	100,1%	69.411.772	59,4%	100,1%
Fornecedores	13.208.067	11,3%	100,0%	13.218.137	11,3%	100,1%	13.228.325	11,3%	100,2%
Salários e encargos sociais	12.967.200	11,1%	100,0%	12.994.517	11,1%	100,2%	13.036.115	11,2%	100,5%
Impostos e contribuições	2.385.440	2,0%	100,0%	2.389.435	2,0%	100,2%	2.394.082	2,1%	100,4%
Adiantamentos de clientes	39.083.346	33,5%	100,0%	39.083.346	33,5%	100,0%	39.083.346	33,5%	100,0%
Provisões	1.235.012	1,1%	100,0%	1.235.544	1,1%	100,0%	1.233.701	1,1%	99,9%
Contas a pagar	436.204	0,4%	100,0%	436.204	0,4%	100,0%	436.204	0,4%	100,0%
Não Circulante	47.370.592	40,6%	100,0%	47.363.114	40,6%	100,0%	47.355.859	40,6%	100,0%
Obrigações fiscais	1.382.679	1,2%	100,0%	1.378.319	1,2%	99,7%	1.374.182	1,2%	99,4%
Empresas coligadas	41.675.491	35,7%	100,0%	41.675.491	35,7%	100,0%	41.675.491	35,7%	100,0%
Provisões	4.312.422	3,7%	100,0%	4.309.304	3,7%	99,9%	4.306.186	3,7%	99,9%
Patrimônio Líquido	- 55.732.199			- 55.877.738			- 56.014.075		
Capital social	22.671.800			22.671.800			22.671.800		
Reserva de Capital	423.399			423.399			423.399		
Ajuste de Avaliação Patrimonial	3.696.622			3.690.570			3.684.517		
Lucros (Prejuízos) Acumulados	- 82.524.020			- 82.663.507			- 82.793.792		

Nota: Para fins de análise vertical/horizontal, o PL negativo foi reclassificado como Passivo a Descoberto no Ativo.

DRE Mensal - Em R\$	fev-22	AV	AH	mar-22	AV	AH	abr-22	AV	AH
RECEITA BRUTA	-	-	-	-	-	-	-	-	-
(-) Deduções e Abatimentos	-	-	-	-	-	-	-	-	-
= RECEITA LÍQUIDA	-	100,0%	100,0%	-	100,0%	0,0%	-	100,0%	0,0%
(-) Custos dos Produtos e Serviços Vendidos	-	0,0%	100,0%	-	0,0%	0,0%	-	0,0%	0,0%
= RESULTADO BRUTO	-	0,0%	100,0%	-	0,0%	0,0%	-	0,0%	0,0%
(+ -) RECEITAS E DESPESAS OPERACIONAIS	268.518	0,0%	100,0%	417.175	0,0%	155,4%	556.630	0,0%	207,3%
(-) Despesas Administrativas	201.690	0,0%	100,0%	305.785	0,0%	151,6%	404.280	0,0%	200,4%
(-) Outras despesas operacionais	3.354	0,0%	100,0%	5.161	0,0%	153,9%	6.959	0,0%	207,5%
(-) Despesas Financeiras	64.650	0,0%	100,0%	108.001	0,0%	167,1%	147.891	0,0%	228,8%
(+) Receitas Financeiras	1.176	0,0%	100,0%	1.772	0,0%	150,7%	2.501	0,0%	212,7%
= RESULTADO OPERACIONAL	268.518	0,0%	100,0%	417.175	0,0%	155,4%	556.630	0,0%	207,3%
(-) Provisão IRPJ/CSLL	5.014	0,0%	100,0%	8.132	0,0%	162,2%	11.250	0,0%	224,4%
= RESULTADO DO EXERCÍCIO	263.504	0,0%	100,0%	409.043	0,0%	155,2%	545.380	0,0%	207,0%

BARDELLA ADM. DE BENS E EMPRESAS E CORRETORA DE SEGUROS LTDA.

Balanco Patrimonial - Em R\$	fev-22	AV	AH	mar-22	AV	AH	abr-22	AV	AH
ATIVO	35.168.824	100,0%	100,0%	35.136.767	100,0%	99,9%	35.244.504	100,0%	100,2%
Circulante	7.192.125	20,5%	100,0%	7.190.014	20,5%	100,0%	7.293.368	20,7%	101,4%
Caixa e equivalentes de caixa	32.525	0,1%	100,0%	13.047	0,0%	40,1%	13.570	0,0%	41,7%
Clientes	1.233.893	3,5%	100,0%	1.233.893	3,5%	100,0%	1.233.893	3,5%	100,0%
Empresas coligadas/controladas	5.029.998	14,3%	100,0%	5.046.648	14,4%	100,3%	5.133.198	14,6%	102,1%
Créditos de impostos	147.130	0,4%	100,0%	148.250	0,4%	100,8%	164.935	0,5%	112,1%
Despesas antecipadas	3.872	0,0%	100,0%	3.433	0,0%	88,7%	2.995	0,0%	77,3%
Dividendos / Lucros a Receber	740.742	2,1%	100,0%	740.742	2,1%	100,0%	740.742	2,1%	100,0%
Outros créditos	3.966	0,0%	100,0%	4.001	0,0%	100,9%	4.036	0,0%	101,8%
Não Circulante	27.976.699	79,5%	100,0%	27.946.753	79,5%	99,9%	27.951.136	79,3%	99,9%
Empresas coligadas/controladas	24.071.179	68,4%	100,0%	24.071.179	68,5%	100,0%	24.071.179	68,3%	100,0%
Créditos fiscais diferidos	21.149	0,1%	100,0%	21.149	0,1%	100,0%	21.149	0,1%	100,0%
Outros créditos	517.921	1,5%	100,0%	522.261	1,5%	100,8%	526.644	1,5%	101,7%
Investimentos	3.366.451	9,6%	100,0%	3.332.165	9,5%	99,0%	3.332.165	9,5%	99,0%
PASSIVO	35.168.824	100,0%	100,0%	35.136.767	100,0%	99,9%	35.244.504	100,0%	100,2%
Circulante	10.412.141	29,6%	100,0%	10.578.430	30,1%	101,6%	10.720.919	30,4%	103,0%
Fornecedores	883.488	2,5%	100,0%	889.213	2,5%	100,6%	910.371	2,6%	103,0%
Salários e encargos sociais	260.994	0,7%	100,0%	261.902	0,7%	100,3%	265.987	0,8%	101,9%
Impostos e contribuições	3.273.355	9,3%	100,0%	3.331.580	9,5%	101,8%	3.401.383	9,7%	103,9%
Adiantamentos de clientes	767	0,0%	100,0%	430	0,0%	56,0%	396	0,0%	51,6%
Provisões IRPJ e CSLL	5.894.547	16,8%	100,0%	5.992.993	17,1%	101,7%	6.038.608	17,1%	102,4%
Provisões trabalhistas	51.958	0,1%	100,0%	55.280	0,2%	106,4%	57.142	0,2%	110,0%
Outras obrigações	47.032	0,1%	100,0%	47.032	0,1%	100,0%	47.032	0,1%	100,0%
Não Circulante	5.911.309	16,8%	100,0%	5.888.923	16,8%	99,6%	5.888.742	16,7%	99,6%
Obrigações fiscais	24.644	0,1%	100,0%	24.450	0,1%	99,2%	24.269	0,1%	98,5%
Outras obrigações	2.568.736	7,3%	100,0%	2.568.736	7,3%	100,0%	2.568.736	7,3%	100,0%
Provisões p/ perdas em investimentos	3.317.928	9,4%	100,0%	3.295.737	9,4%	99,3%	3.295.737	9,4%	99,3%
Patrimônio Líquido	18.845.375	53,6%	100,0%	18.669.414	53,1%	99,1%	18.634.843	52,9%	98,9%
Capital social	2.850.000	8,1%	100,0%	2.850.000	8,1%	100,0%	2.850.000	8,1%	100,0%
Reserva de Capital	290.735	0,8%	100,0%	290.735	0,8%	100,0%	290.735	0,8%	100,0%
Ajuste de Avaliação Patrimonial	935.196	2,7%	100,0%	935.196	2,7%	100,0%	935.196	2,7%	100,0%
Lucros (Prejuízos) Acumulados	14.769.444	42,0%	100,0%	14.593.483	41,5%	98,8%	14.558.912	41,3%	98,6%

DRE Mensal - Em R\$	fev-22	AV	AH	mar-22	AV	AH	abr-22	AV	AH
RECEITA BRUTA	39.925	-	-	54.429	-	-	65.677	-	-
(-) Deduções e Abatimentos	4.492	-	-	6.123	-	-	7.389	-	-
= RECEITA LÍQUIDA	35.433	100,0%	100,0%	48.306	100,0%	136,3%	58.288	100,0%	164,5%
(-) Custos dos Produtos e Serviços Vendidos	17.715	-50,0%	100,0%	35.723	-74,0%	201,7%	49.129	-84,3%	277,3%
= RESULTADO BRUTO	17.718	50,0%	100,0%	12.583	26,0%	71,0%	9.159	15,7%	51,7%
(+ -) RECEITAS E DESPESAS OPERACIONAIS	269.005	-759,2%	100,0%	439.831	-910,5%	163,5%	470.977	-808,0%	175,1%
(-) Despesas Administrativas	23.864	-67,3%	100,0%	32.786	-67,9%	137,4%	57.140	-98,0%	239,4%
(-) Outras despesas operacionais	88.612	-250,1%	100,0%	157.223	-325,5%	177,4%	173.767	-298,1%	196,1%
(-) Equivalência Patrimonial	-	0,0%	100,0%	12.095	-25,0%	0,0%	12.095	-20,7%	0,0%
(-) Despesas Financeiras	167.210	-471,9%	100,0%	253.827	-525,5%	151,8%	352.174	-604,2%	210,6%
(+) Receitas Financeiras	10.681	30,1%	100,0%	16.100	33,3%	150,7%	124.199	213,1%	1162,8%
= RESULTADO OPERACIONAL	- 251.286	-709,2%	100,0%	- 427.247	-884,5%	170,0%	- 461.818	-792,3%	183,8%
(-) Provisão IRPJ/CSLL	-	0,0%	100,0%	-	0,0%	0,0%	-	0,0%	0,0%
= RESULTADO DO EXERCÍCIO	- 251.286	-709,2%	100,0%	- 427.247	-884,5%	170,0%	- 461.818	-792,3%	183,8%

DURAFERRO INDÚSTRIA E COMÉRCIO LTDA.

Balço Patrimonial - Em R\$	fev-22	AV	AH	mar-22	AV	AH	abr-22	AV	AH
ATIVO	69.767.678	100,0%	100,0%	70.021.600	100,0%	100,4%	70.987.688	100,0%	101,7%
Circulante	36.229.908	51,9%	100,0%	36.129.866	51,6%	99,7%	37.012.454	52,1%	102,2%
Caixa e equivalentes de caixa	432.936	0,6%	100,0%	90.215	0,1%	20,8%	85.593	0,1%	19,8%
Clientes	5.206.155	7,5%	100,0%	4.934.016	7,0%	94,8%	5.050.366	7,1%	97,0%
Estoques	10.632.524	15,2%	100,0%	10.454.207	14,9%	98,3%	10.359.251	14,6%	97,4%
Impostos a recuperar	1.432.022	2,1%	100,0%	1.421.664	2,0%	99,3%	1.433.343	2,0%	100,1%
Despesas antecipadas	32.076	0,0%	100,0%	29.449	0,0%	91,8%	26.907	0,0%	83,9%
Outros créditos	18.494.195	26,5%	100,0%	19.200.315	27,4%	103,8%	20.056.995	28,3%	108,5%
Não Circulante	16.963.191	24,3%	100,0%	17.413.051	24,9%	102,7%	17.518.310	24,7%	103,3%
Outros créditos	3.518.490	5,0%	100,0%	4.027.044	5,8%	114,5%	4.189.641	5,9%	119,1%
Imobilizado	13.438.741	19,3%	100,0%	13.380.118	19,1%	99,6%	13.322.854	18,8%	99,1%
Intangível	5.961	0,0%	100,0%	5.888	0,0%	98,8%	5.815	0,0%	97,6%
PASSIVO A DESCOBERTO	16.574.578	23,8%	100,0%	16.478.684	23,5%	99,4%	16.456.924	23,2%	99,3%
PASSIVO	69.764.678	100,0%	100,0%	70.021.600	100,0%	100,4%	70.987.688	100,0%	101,8%
Circulante	60.597.180	86,9%	100,0%	60.867.733	86,9%	100,4%	61.680.539	86,9%	101,8%
Fornecedores	4.926.675	7,1%	100,0%	4.936.182	7,0%	100,2%	4.911.424	6,9%	99,7%
Salários e encargos sociais	15.704.326	22,5%	100,0%	15.838.662	22,6%	100,9%	16.018.042	22,6%	102,0%
Obrigações fiscais	12.016.636	17,2%	100,0%	12.410.335	17,7%	103,3%	12.731.476	17,9%	105,9%
Adiantamentos de clientes	15.533.786	22,3%	100,0%	15.426.667	22,0%	99,3%	15.637.242	22,0%	100,7%
Provisões	873.465	1,3%	100,0%	866.548	1,2%	99,2%	785.144	1,1%	89,9%
Contas a pagar	10.801.551	15,5%	100,0%	10.648.598	15,2%	98,6%	10.856.470	15,3%	100,5%
Lucros a distribuir	740.742	1,1%	100,0%	740.742	1,1%	100,0%	740.742	1,0%	100,0%
Não Circulante	9.167.498	13,1%	100,0%	9.153.867	13,1%	99,9%	9.307.149	13,1%	101,5%
Fornecedores	2.573.692	3,7%	100,0%	2.573.692	3,7%	100,0%	2.573.692	3,6%	100,0%
Obrigações fiscais	3.715.894	5,3%	100,0%	3.715.894	5,3%	100,0%	3.715.894	5,2%	100,0%
Provisões para contingências	1.981.144	2,8%	100,0%	1.981.144	2,8%	100,0%	1.981.144	2,8%	100,0%
Provisão para IR/CS diferidos	896.769	1,3%	100,0%	883.138	1,3%	98,5%	1.036.420	1,5%	115,6%
Patrimônio Líquido	- 16.574.578			- 16.478.684			- 16.456.924		
Capital social	1.500.000			1.500.000			1.500.000		
Ajuste de Avaliação Patrimonial	4.300.024			4.273.564			4.247.104		
Lucros (Prejuízos) Acumulados	- 22.374.602			- 22.252.248			- 22.204.028		

Nota: Para fins de análise vertical/horizontal, o PL negativo foi reclassificado como Passivo a Descoberto no Ativo.

Demonstração do Resultado do Exercício - Em R\$	fev-22	AV	AH	mar-22	AV	AH	abr-22	AV	AH
RECEITA BRUTA	3.107.645	-	-	5.035.078	-	-	6.453.173	-	-
(-) Deduções e Abatimentos	- 505.394	-	-	- 1.119.321	-	-	- 1.340.448	-	-
= RECEITA LÍQUIDA	2.602.251	100,0%	100,0%	3.915.758	100,0%	150,5%	5.112.725	100,0%	196,5%
(-) Custos dos Produtos e Serviços Vendidos	- 2.085.257	-80,1%	100,0%	- 3.048.654	-77,9%	146,2%	- 3.959.090	-77,4%	189,9%
= RESULTADO BRUTO	516.994	19,9%	100,0%	867.104	22,1%	167,7%	1.153.634	22,6%	223,1%
(+ -) RECEITAS E DESPESAS OPERACIONAIS	- 529.193	-20,3%	100,0%	- 759.641	-19,4%	143,5%	- 1.025.657	-20,1%	193,8%
(-) Despesas com Vendas	- 54.734	-2,1%	100,0%	- 83.018	-2,1%	151,7%	- 112.408	-2,2%	205,4%
(-) Despesas Administrativas	- 261.119	-10,0%	100,0%	- 373.567	-9,5%	143,1%	- 487.630	-9,5%	186,7%
(+) Outras despesas e receitas operacionais	42.113	1,6%	100,0%	82.685	2,1%	196,3%	88.071	1,7%	209,1%
(-) Despesas Financeiras	- 255.646	-9,8%	100,0%	- 385.911	-9,9%	151,0%	- 513.920	-10,1%	201,0%
(+) Receitas Financeiras	443	0,0%	100,0%	887	0,0%	200,2%	948	0,0%	213,9%
(+) Despesas e receitas não operacionais	- 250	0,0%	100,0%	- 718	0,0%	287,5%	- 718	0,0%	287,5%
= RESULTADO OPERACIONAL	- 12.198	-0,5%	100,0%	107.463	2,7%	-881,0%	127.977	2,5%	-1049,1%
(-) Provisão IRPJ/CSLL diferido	- 27.262	1,0%	100,0%	- 3.495	0,1%	12,8%	- 4.741	0,1%	17,4%
= RESULTADO DO EXERCÍCIO	15.064	0,6%	100,0%	110.958	2,8%	736,6%	132.718	2,6%	881,1%

2. Análise por meio de Índices, Indicadores e Instrumentos Financeiros

BARDELLA S/A INDÚSTRIAS MECÂNICAS

Índices de Liquidez	fev-22	mar-22	abr-22
Liquidez Imediata	0,00	0,00	0,00
Liquidez Seca	0,49	0,49	0,49
Liquidez Corrente	0,66	0,66	0,66
Liquidez Geral	0,73	0,72	0,72
Índices de Estrutura de Capital			
Endividamento	4,65	4,53	4,51
Composição do Endividamento	0,32	0,33	0,33
Imobilização dos Recursos Não Correntes	0,07	0,07	0,07
Administração do Capital de Giro			
Capital Circulante Líquido	- 93.164.720	- 96.095.631	- 96.011.595
Necessidade de Capital de Giro	- 89.561.308	- 92.523.039	- 93.215.461
Saldo em Tesouraria	- 3.603.411	- 3.572.592	- 2.796.134
Índice de Rentabilidade			
EBITDA	- 2.735.369	- 5.190.240	- 796.850

Nota: Instrumentos Financeiros e Rentabilidade - valores expressos em Reais R\$

DRE Acumulado - Em R\$	fev-22	mar-22	abr-22
Receita Operacional Bruta	505.278	664.041	1.479.937
(-) Deduções da Receita Operacional	- 15.582	- 48.085	- 96.541
Receita Líquida	489.696	615.956	1.383.396
(-) Custo dos Produtos Vendidos	- 513.324	- 1.348.167	- 797.787
Resultado Bruto	- 23.628	- 732.211	- 585.609
(-) Despesas Operacionais	- 2.711.741	- 4.458.030	- 1.382.459
(-) Despesas com Vendas	- 179.756	- 218.767	- 190.532
(-) Despesas Administrativas	- 1.870.344	- 2.443.985	- 500.188
(-) Equivalência Patrimonial	-	- 977.605	-
(-) Outras despesas operacionais	- 661.642	- 817.673	- 691.740
EBITDA	- 2.735.369	- 5.190.240	- 796.850
(-) Despesas Financeiras	- 571.750	- 870.012	- 772.462
Resultado Operacional	- 3.307.119	- 6.060.252	- 1.569.312
(-) Provisão IRPJ/CSLL	- 10.351	- 10.351	- 10.351
Resultado do Exercício	- 3.296.768	- 6.049.901	- 1.558.961

BAREFAME INSTALAÇÕES INDUSTRIAIS LTDA.

Índices de Liquidez	fev-22	mar-22	abr-22
Liquidez Imediata	0,00	0,00	0,00
Liquidez Seca	0,20	0,20	0,20
Liquidez Corrente	0,60	0,60	0,60
Liquidez Geral	0,40	0,40	0,39
Índices de Estrutura de Capital			
Endividamento	2,09	2,09	2,08
Composição do Endividamento	0,59	0,59	0,59
Imobilização dos Recursos Não Correntes	0,14	0,14	0,14
Administração do Capital de Giro			
Capital Circulante Líquido	- 27.719.021	- 27.802.429	- 27.876.486
Necessidade de Capital de Giro	- 27.719.084	- 27.802.437	- 27.876.513
Saldo em Tesouraria	63	8	27
Índice de Rentabilidade			
EBITDA	- 24.210	- 121.714	- 72.907

Nota: Instrumentos Financeiros e Rentabilidade - valores expressos em Reais R\$

DRE Acumulado - Em R\$	fev-22	mar-22	abr-22
Receita Operacional Bruta	572	1.176	596
(-) Deduções da Receita Operacional	-	-	-
Receita Líquida	572	1.176	596
(-) Custo dos Produtos Vendidos	-	-	-
Resultado Bruto	572	1.176	596
(-) Despesas Operacionais	- 24.782	- 122.890	- 73.503
(-) Despesas Administrativas	- 24.782	- 121.083	- 71.705
(-) Outras despesas operacionais	-	- 1.807	- 1.798
EBITDA	- 24.210	- 121.714	- 72.907
(-) Depreciação e Amortização	- 80.722	- 80.615	- 32.381
Resultado Operacional Antes do IR	- 104.932	- 202.329	- 105.288
(-) Despesas Financeiras	- 31.534	- 43.351	- 39.890
Resultado Operacional	- 136.467	- 245.681	- 145.178
(-) Provisão IRPJ/CSLL	- 3.118	- 3.118	- 3.118
Resultado do Exercício	- 133.349	- 242.563	- 142.060

BARDELLA ADM. DE BENS E EMPRESAS E CORRETORA DE SEGUROS LTDA.

Índices de Liquidez	fev-22	mar-22	abr-22
Liquidez Imediata	0,00	0,00	0,00
Liquidez Seca	0,69	0,68	0,68
Liquidez Corrente	0,69	0,68	0,68
Liquidez Geral	1,95	1,93	1,92
Índices de Estrutura de Capital			
Endividamento	0,87	0,88	0,89
Composição do Endividamento	0,64	0,64	0,65
Imobilização dos Recursos Não Correntes	0,14	0,14	0,14
Administração do Capital de Giro			
Capital Circulante Líquido	- 3.220.016	- 3.388.416	- 3.427.551
Necessidade de Capital de Giro	- 9.023.280	- 9.188.853	- 9.315.060
Saldo em Tesouraria	5.803.264	5.800.437	5.887.509
Índice de Rentabilidade			
EBITDA	- 74.865	- 104.286	- 79.209

Nota: Instrumentos Financeiros e Rentabilidade - valores expressos em Reais R\$

DRE Acumulado - Em R\$	fev-22	mar-22	abr-22
Receita Operacional Bruta	15.066	19.923	119.347
(-) Deduções da Receita Operacional	- 1.095	- 1.632	- 1.265
Receita Líquida	13.971	18.291	118.082
(-) Custo dos Produtos Vendidos	- 13.268	- 18.008	- 13.407
Resultado Bruto	703	284	104.675
(-) Despesas Operacionais	- 75.568	- 104.570	- 25.466
(-) Despesas Administrativas	- 8.556	- 23.864	- 8.922
(-) Outras despesas operacionais	- 67.012	- 68.611	- 16.545
(-) Equivalência Patrimonial	-	- 12.095	-
EBITDA	- 74.865	- 104.286	- 79.209
Resultado Operacional Antes do IR	- 74.865	- 104.286	- 79.209
(-) Despesas Financeiras	- 82.990	- 86.617	- 98.347
Resultado Operacional	- 157.856	- 190.904	- 19.138
(-) Provisão IRPJ/CSLL	-	-	-
Resultado do Exercício	- 157.856	- 190.904	- 19.138

DURAFERRO INDÚSTRIA E COMÉRCIO LTDA.

Índices de Liquidez	fev-22	mar-22	abr-22
Liquidez Imediata	0,01	0,00	0,00
Liquidez Seca	0,42	0,42	0,43
Liquidez Corrente	0,60	0,59	0,60
Liquidez Geral	0,57	0,57	0,58
Índices de Estrutura de Capital			
Endividamento	4,21	4,25	4,31
Composição do Endividamento	0,87	0,87	0,87
Imobilização dos Recursos Não Correntes	0,52	0,52	0,52
Administração do Capital de Giro			
Capital Circulante Líquido	- 24.367.272	- 24.737.867	- 24.688.085
Necessidade de Capital de Giro	- 24.800.208	- 24.828.083	- 24.753.878
Saldo em Tesouraria	432.936	90.215	85.593
Índice de Rentabilidade			
EBITDA	212.817	250.395	148.524

Nota: Instrumentos Financeiros e Rentabilidade - valores expressos em Reais R\$

DRE Acumulado - Em R\$	fev-22	mar-22	abr-22
Receita Operacional Bruta	1.773.442	1.968.450	1.423.541
(-) Deduções da Receita Operacional	- 244.910	- 613.927	- 221.127
Receita Líquida	1.528.532	1.354.523	1.202.414
(-) Custo dos Produtos Vendidos	- 1.167.158	- 963.396	- 910.437
Resultado Bruto	361.374	391.127	291.977
(-) Despesas Operacionais	- 148.557	- 140.732	- 143.453
(-) Despesas Administrativas	- 127.043	- 112.448	- 114.063
(-) Despesas com Vendas	- 21.514	- 28.284	- 29.390
EBITDA	212.817	250.395	148.524
(+) Despesas e receitas não operacionais	-	- 489	-
(-) Despesas Financeiras	- 135.892	- 130.285	- 128.009
Resultado Operacional	76.926	119.661	20.515
(-) Provisão IRPJ/CSLL	- 13.631	- 23.787	- 1.245
Resultado do Exercício	90.557	95.894	21.760

3. Demonstrações do Fluxo de Caixa

BARDELLA S/A - FLUXO DE CAIXA INDIRETO - em R\$	
Mês: abril/22	
Caixa Líquido Atividades Operacionais	983.890
(1) Caixa Gerado nas Operações	1.188.731
Lucro/Prejuízo Líquido antes do IR e Contr Social	1.569.312
Depreciação e Amortização	94.534
Encargos Financeiros s/ Financiamentos	-
Juros sobre mútuos despesa	286.046
Juros sobre mútuos receita	-
(2) Variações nos Ativos e Passivos	204.841
Contas a Receber	903.483
Estoques	4.378
Tributos a Recuperar	72.350
Despesas Antecipadas	115.995
Outros Créditos	674.418
Fornecedores	843.880
Obrigações Fiscais	360.471
Obrigações Sociais e Trabalhistas	379.395
Adiantamento de Clientes	705.635
Outras Contas a Pagar	360.439
Caixa Líquido Atividades de Investimento	-
Caixa Líquido Atividades de Financiamento	1.300.000
Empréstimos Tomados	-
Pagamentos de Empréstimos	-
Mútuos tomados	1.300.000
Pagamentos de mútuos	-
Aumento (Redução) de Caixa e Equivalentes	316.110
Saldo Inicial de Caixa e Equivalentes	30.939
Saldo Final de Caixa e Equivalentes	347.048

BAREFAME - FLUXO DE CAIXA INDIRETO - em R\$	
Mês: abril/22	
Caixa Líquido Atividades Operacionais	19
(1) Caixa Gerado nas Operações	69.920
Lucro/Prejuízo Líquido antes do IR e Contr Social	139.455
Depreciação e Amortização	69.535
Encargos Financeiros s/ Financiamentos	-
Juros sobre mútuos	-
Equivalência Patrimonial	-
Provisões (constituições e reversões)	-
Provisões (constituições e reversões) só PDD	-
Resultado na Venda Imobilizado, investimentos	-
Ajuste a valor justo Propriedades p/ investimentos	-
(2) Variações nos Ativos e Passivos	69.939
Contas a Receber	-
Estoques	-
Tributos a Recuperar	935
Despesas Antecipadas	931
Outros Créditos	19.490
Fornecedores	10.188
Obrigações Fiscais	509
Obrigações Sociais e Trabalhistas	39.755
Adiantamento de Clientes	-
Outras Contas a Pagar	-
Caixa Líquido Atividades de Investimento	-
Caixa Líquido Atividades de Financiamento	-
Aumento (Redução) de Caixa e Equivalentes	19
Saldo Inicial de Caixa e Equivalentes	8
Saldo Final de Caixa e Equivalentes	27

BABECS - FLUXO DE CAIXA INDIRETO - em R\$	
Mês: abril/22	
Caixa Líquido Atividades Operacionais	522
(1) Caixa Gerado nas Operações	34.571
Lucro/Prejuízo Líquido antes do IR e Contr Social	34.571
Depreciação e Amortização	-
Encargos Financeiros s/ Financiamentos	-
Juros sobre mútuos	-
(2) Variações nos Ativos e Passivos	35.093
Contas a Receber	-
Estoques	-
Tributos a Recuperar	16.685
Despesas Antecipadas	438
Outros Créditos	90.968
Fornecedores	21.158
Obrigações Fiscais	115.237
Obrigações Sociais e Trabalhistas	5.947
Adiantamento de Clientes	34
Outras Contas a Pagar	-
Caixa Líquido Atividades de Investimento	-
Caixa Líquido Atividades de Financiamento	-
Aumento (Redução) de Caixa e Equivalentes	522
Saldo Inicial de Caixa e Equivalentes	13.047
Saldo Final de Caixa e Equivalentes	13.570

DURAFERRO - FLUXO DE CAIXA INDIRETO - em R\$	
Mês: abril/22	
Caixa Líquido Atividades Operacionais	4.622
(1) Caixa Gerado nas Operações	77.852
Lucro/Prejuízo Líquido antes do IR e Contr Social	20.515
Depreciação e Amortização	57.337
Encargos Financeiros s/ Financiamentos	-
Juros sobre mútuos	-
(2) Variações nos Ativos e Passivos	82.474
Contas a Receber	116.350
Estoques	94.956
Tributos a Recuperar	11.679
Despesas Antecipadas	2.542
Outros Créditos	856.680
Fornecedores	24.758
Obrigações Fiscais	313.071
Obrigações Sociais e Trabalhistas	97.976
Adiantamento de Clientes	210.575
Outras Contas a Pagar	207.873
Caixa Líquido Atividades de Investimento	-
Caixa Líquido Atividades de Financiamento	-
Aumento (Redução) de Caixa e Equivalentes	4.622
Saldo Inicial de Caixa e Equivalentes	90.215
Saldo Final de Caixa e Equivalentes	85.593

4. Posição do endividamento

BARDELLA S/A INDÚSTRIAS MECÂNICAS

Endividamento - Bardella S.A. - Em R\$		abr-22	
Endividamento - sujeito a RJ		Parcelamento fiscal	
Fornecedores	66.447.903	Parcelamentos Federais	22.878.310
Salários e Encargos Sociais	96.286.162	Parcelamentos Estaduais	3.530.125
Demais Contas a Pagar	1.825.823	Parcelamentos Municipais	2.154.953
Adiantamento de Clientes	17.884.205		
	249.724.577		28.563.388
Endividamento - Não sujeito a RJ		Endividamento com partes relacionadas	
Fornecedores	25.044.360	José Roberto Mendes	607.762
Provisões Trabalhistas	1.778.206	Eduardo Gayotto Silva	37.145
Adiantamento de Clientes	64.661.164	GE Energias Renováveis	4.546.560
Demais Contas a Pagar	147.885	Bardella Adm Bens Emp	24.071.179
Empréstimos e Financiamentos	219.285.407	Energo Agro Indl. Ltda.	11.183.361
Salários e Encargos Sociais	22.256.375	IMMA Ind. Met. Mec. Ltda.	36.057.843
Provisão Para Contingência	19.042.989	Claudio Bardella	63.604.120
Provisão Para Perda em Controlada	69.060.685		
Impostos Diferidos	9.387.923		
	528.417.185		140.107.969
Tributos		Endividamento com coligadas	
Tributos Federais	19.976.750	Barefame Inst Industriais Ltda	4.571.211
Tributos Municipais	1.010.961	Bardela Adm Bens Empr Cor Seg	4.983.525
Provisão Multa Obrig Fiscais	3.858.838		
	24.846.549		9.554.736
ENDIVIDAMENTO TOTAL - R\$ 981.214.404			

BAREFAME INSTALAÇÕES INDUSTRIAIS LTDA.

Endividamento - Barefame - Em R\$		abr-22	
Endividamento - sujeito a RJ		Parcelamento fiscal	
Fornecedores	12.855.044	Parcelamentos Federais	2.182.715
Salários e Encargos Sociais	3.463.629	Parcelamentos Estaduais	480.747
Demais Contas a Pagar	436.204	Parcelamentos Municipais	686.778
Adiantamento de Clientes	38.478.081		
Empresas coligadas	37.084.814		
	92.317.772		3.350.241
Endividamento - Não sujeito a RJ		Endividamento com coligadas	
Fornecedores	373.281	Bardella S/A Indústrias Mecânicas	4.590.676
Provisões Trabalhistas	1.619.807		4.590.676
Adiantamento de Clientes	605.265		
Salários e Encargos Sociais	2.764.060		
	5.362.413		
Tributos			
		Tributos Federais	5.339.759
		Tributos Estaduais	81.344
		Tributos Municipais	161.725
		Provisões	5.563.701
			11.146.529
ENDIVIDAMENTO TOTAL - R\$ 116.767.631			

BARDELLA ADM. DE BENS E EMPRESAS E CORRETORA DE SEGUROS LTDA.

Endividamento - BABECS - Em R\$		abr-22	
Endividamento - sujeito a RJ		Endividamento - Não sujeito a RJ	
Fornecedores	460.705	Fornecedores	330.298
Salários e Encargos Sociais	76.869	Provisões Trabalhistas	57.142
Demais Contas a Pagar	2.589.208	Adiantamento de Clientes	71
Adiantamento de Clientes	325	Salários e Encargos Sociais	189.118
Empresas coligadas	119.368	Demais Contas a Pagar	26.560
	<u>3.246.475</u>	Provisões p/ perdas em investimentos	3.295.737
			<u>3.898.926</u>
Parcelamento fiscal		Tributos	
Parcelamentos Federais	41.542	Tributos Federais	2.487.502
Parcelamentos Municipais	6.288	Tributos Municipais	845
	<u>47.830</u>	Provisões IRPJ e CSLL	6.038.608
		Provisão Multa Obrigações Fiscais	889.475
			<u>9.416.431</u>
ENDIVIDAMENTO TOTAL - R\$ 16.609.660			

DURAFERRO INDÚSTRIA E COMÉRCIO LTDA.

Endividamento - Duraferro - Em R\$		abr-22	
Endividamento - Não sujeito a RJ		Tributos	
Fornecedores	4.858.615	Tributos Federais	10.664.899
Outras contas a pagar	805.759	Tributos Estaduais	540.353
Obrig. Trabalhistas e Sociais	15.825.308	Tributos Municipais	12.922
Provisões Trabalhistas	785.144		<u>11.218.174</u>
Antecipação de clientes	15.637.242	Endividamento - sujeito a RJ	
Provisões Processos Administrativos	1.981.144	Fornecedores	2.626.500
Provisões Tributárias	1.036.420	Obrig. Trabalhistas e Sociais	192.734
	<u>40.929.631</u>	Outras contas a pagar	7.417.356
			<u>10.236.590</u>
Parcelamento fiscal			
Parcelamentos Federais	4.800.763		
Parcelamentos Estaduais	322.294		
	<u>5.123.057</u>		
ENDIVIDAMENTO TOTAL - R\$ 67.507.452			

5. Posição Mensal de Colaboradores

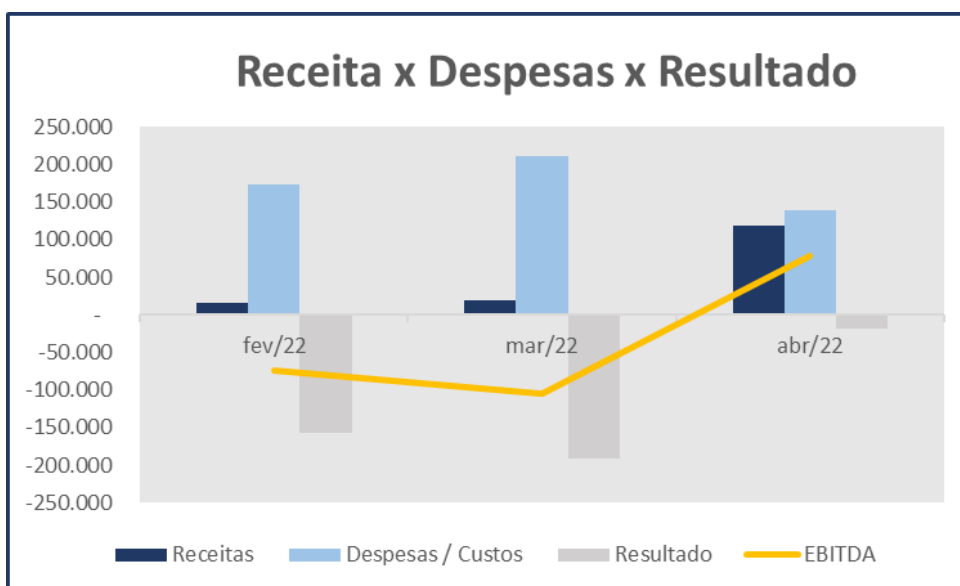
	Localização	Ativos	Férias	Afastados	Admitidos	Demitidos	Total
fev/22	Bardella - Sorocada	3	0	19	0	0	22
	Bardella - Rua Hungria	3	0	0	0	0	3
	Bardella - Guarulhos	84	14	13	1	0	112
	Barefame - Matriz	1	0	25	0	0	26
	Barefame - Norte	3	0	1	0	0	4
	Barefame - Espírito Santo	2	0	20	0	0	22
	Duraferro	83	7	6	0	2	98
	BABECS	1	1	0	0	0	2
mar/22	Bardella - Sorocada	3	0	19	0	0	22
	Bardella - Rua Hungria	3	0	0	0	0	3
	Bardella - Guarulhos	77	20	13	0	1	111
	Barefame - Matriz	1	0	25	0	0	26
	Barefame - Norte	2	1	1	0	0	4
	Barefame - Espírito Santo	2	0	20	0	0	22
	Duraferro	80	9	3	0	4	96
	BABECS	2	0	0	0	0	2
abr/22	Bardella - Sorocada	3	0	19	0	0	22
	Bardella - Rua Hungria	3	0	0	0	0	3
	Bardella - Guarulhos	73	23	13	0	1	110
	Barefame - Matriz	1	0	25	0	0	26
	Barefame - Norte	2	1	1	0	0	4
	Barefame - Espírito Santo	2	0	20	0	0	22
	Duraferro	75	10	4	0	4	93
	BABECS	2	0	0	0	0	2

6. Comparação entre Receita x Despesas x Resultado

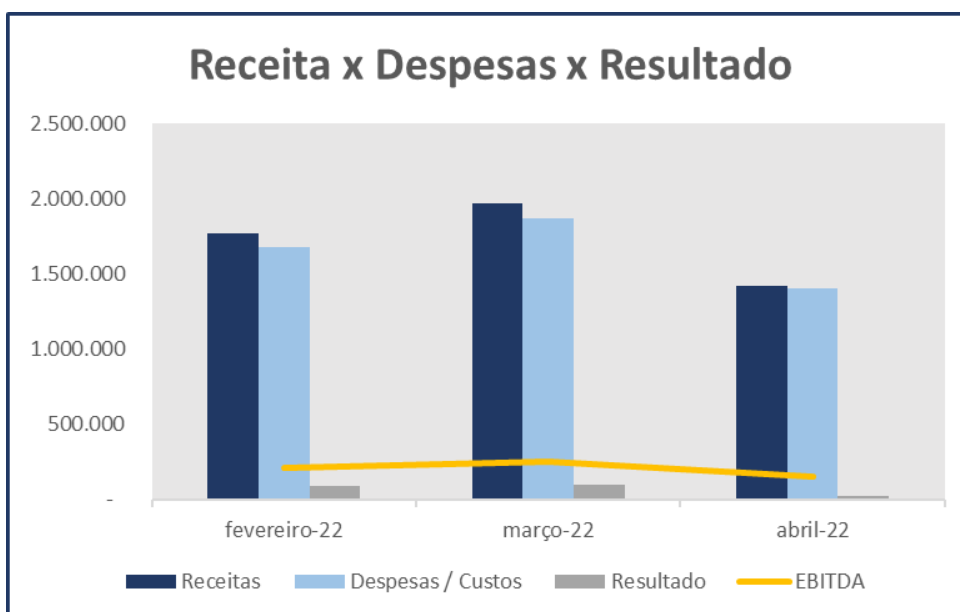
BAREFAME INSTALAÇÕES INDUSTRIAIS LTDA.



BARDELLA ADM. DE BENS E EMPRESAS E CORRETORA DE SEGUROS LTDA.



DURAFERRO INDÚSTRIA E COMÉRCIO LTDA.



Glossário¹:

Conceito de Análise financeira: Resumidamente, consiste num exame minucioso dos dados financeiros disponíveis sobre a empresa, bem como das condições endógenas e exógenas que afetam a empresa. Como dados financeiros disponíveis, podemos incluir demonstrações contábeis, programas de investimentos, projeções de vendas e projeção de fluxo de caixa, por exemplo. Como condições endógenas, podemos citar estrutura organizacional, capacidade gerencial e nível tecnológico da empresa. Como condições exógenas, temos os fatores de ordem política e econômica, concorrência e fenômenos naturais, entre outros. Assim, produzir relatório de análise que reflita a situação da empresa.

Análise Vertical e Horizontal: Por meio das análises horizontal e vertical, é possível avaliar cada uma das contas ou grupo de contas das demonstrações contábeis de maneira rápida e simples, comparando as contas entre si e entre diferentes períodos. Isso é feito utilizando simplesmente o conceito matemático da regra de três simples. Essa técnica permite que se possa chegar a um nível de detalhes que outros instrumentos não permitem, pois é possível avaliar cada conta isoladamente.

Indicadores de Liquidez: Índices são relações entre contas das demonstrações contábeis utilizados pelo analista para investigar a situação econômico-financeira de uma entidade. e permitem construir um quadro de avaliação da empresa”, ou seja, permitem que se tenha uma visão macro da situação econômico-financeira da entidade.

- ✓ **Índice de liquidez Imediata:** mostra a parcela das dívidas de curto prazo (Passivo Circulante) que poderiam ser pagas imediatamente por meio dos valores relativos à caixa e equivalentes de caixa (disponível). Ou seja, representa quanto a empresa possui de disponível para cada real de dívidas vencíveis no curto prazo.
- ✓ **Índice de Liquidez Seca:** mostra a parcela das dívidas de curto prazo (Passivo Circulante) que poderiam ser pagas pela utilização de itens de maior liquidez no Ativo Circulante, basicamente disponível e contas a receber.
- ✓ **Índice de Liquidez Corrente:** mostra o quanto a empresa possui de recursos de curto prazo (Ativo Circulante) para cada real de dívidas de curto prazo (Passivo Circulante). Portanto, se o índice de liquidez for maior que 1, significa que as disponibilidades financeiras mais os recursos realizáveis em até um ano após o fechamento do Balanço Patrimonial, serão suficientes para saldar suas obrigações vencíveis em igual período.
- ✓ **Índice de Liquidez Geral:** mostra o quanto a empresa possui de recursos de curto e longo prazos (Ativo Circulante + Realizável a Longo Prazo) para cada real de dívidas de curto e longo prazos (Passivo Circulante + Passivo Não Circulante). Ou seja, mostra a capacidade de pagamento atual da empresa com relação às dívidas a longo prazo; considera tudo o que ela converterá em dinheiro (no curto e no longo prazo), relacionando com todas as dívidas assumidas (de curto e longo prazos). Em outras palavras, ele evidencia a capacidade de saldar todos os compromissos assumidos pela empresa.

Indicadores de Estrutura Patrimonial: estabelecem relações entre as fontes de financiamento próprio e de terceiros. Visam evidenciar a dependência da entidade em relação aos recursos de terceiros.

¹ Adaptado do livro Análise Didática das Demonstrações Contábeis – Eliseu Martins, Gilberto José Miranda e Josedilton Alvez Diniz, Editora Atlas, 3ª Edição – 2022.

- ✓ **Índice de Endividamento:** mostra quanto a empresa tem de dívidas com terceiros (Passivo Circulante + Passivo Não Circulante) para cada real de recursos próprios (Patrimônio Líquido). Indica a dependência que a entidade apresenta com relação a terceiros e, nesse sentido, o risco a que está sujeita.
- ✓ **Composição do Endividamento:** Para analisar a solvência de uma entidade, é importante conhecer os prazos de vencimentos de suas dívidas. Nesse sentido, o índice de composição do endividamento revela quanto da dívida total (Passivo Circulante + Passivo Não Circulante) com terceiros é exigível no curto prazo (Passivo Circulante).
- ✓ **Imobilização do Patrimônio Líquido:** apresenta a parcela do capital próprio que está investida em ativos de baixa liquidez (Ativos Imobilizados, investimentos ou Ativos Intangíveis), ou seja, Ativos Não Circulantes deduzidos dos ativos realizáveis a longo prazo.
- ✓ **Imobilização de Recursos Não Correntes:** O índice de imobilização do Patrimônio Líquido apresenta a parcela do capital próprio que está investida em ativos de baixa liquidez (Ativos Imobilizados, investimentos ou Ativos Intangíveis), ou seja, Ativos Não Circulantes deduzidos dos ativos realizáveis a longo prazo.

Índices de Atividade: também chamados de índices do ciclo operacional, permitem que seja analisado o desempenho operacional da empresa e suas necessidades de investimento em giro.

- ✓ **Prazo médio de renovação de estoque:** representa o tempo médio entre a compra e a venda da mercadoria adquirida para revenda.
- ✓ **Prazo médio de pagamento de compras:** significa o tempo gasto, em média, pela entidade para pagamento de suas compras a prazo.
- ✓ **Prazo médio de recebimento de vendas:** conceitualmente, representa o prazo médio gasto no recebimento das vendas a prazo.

Índices de Rentabilidade: relacionam os resultados obtidos pela empresa com algum valor que expresse a dimensão relativa do mesmo, ou seja, valor de vendas, ativo total, Patrimônio Líquido ou ativo operacional. Dessa forma, torna-se mais visível o desempenho econômico da entidade, independentemente do seu tamanho.

- ✓ **EBITDA:** é a sigla composta pelas iniciais dos termos Earning Before Interest, Taxes, Depreciation/Depletion and Amortization. Em português tem sido comumente traduzida por lucro antes dos juros, impostos sobre os lucros, depreciações/exaustões e amortizações, ou a sigla LAJIDA.
- ✓ **Margem Operacional:** A margem operacional indica, portanto, o percentual das vendas convertido em lucro. Ou seja, o percentual representado pelo lucro líquido operacional (ajustado) sobre as receitas líquidas. Para cálculo do lucro operacional líquido ajustado (LOL), devem-se retirar as despesas financeiras do resultado, bem como o efeito do IR provocado no resultado por tais despesas financeiras.

Instrumentos Financeiros: A administração do Capital de Giro se faz necessária para manter a situação financeira equilibrada, de tal forma que os compromissos assumidos sejam cumpridos com o menor impacto possível na rentabilidade da organização. Para tanto, três instrumentos fundamentais são necessários:

- ✓ **Capital Circulante Líquido:** o conceito básico de equilíbrio financeiro fica evidenciado ao ser demonstrado que toda aplicação de recursos no ativo deve ser financiada com fundos levantados a um prazo de recuperação proporcional à aplicação efetuada". Ou seja, as fontes de curto prazo (Passivo Circulante) devem ser utilizadas para financiar as aplicações de curto prazo (Ativo Circulante). Para tanto, tem-se o conceito de CCL, que representa a diferença entre o Ativo Circulante e o Passivo Circulante.

- ✓ Necessidade de Capital de Giro: O Ativo Circulante é composto de duas partes: (a) uma parte relativa ao giro do próprio negócio (operacional) e que é cíclica, pois é necessária para a manutenção das atividades básicas da entidade; e (b) outra parte não ligada às atividades operacionais, tendo como regra a sazonalidade (itens financeiros). Com o Passivo Circulante ocorre da mesma forma, ou seja, existem itens recorrentes em função da operação da empresa e itens onerosos, que não estão ligados diretamente à atividade operacional da empresa, a não ser na função de seu financiamento. Portanto, é “importante analisar a composição do capital circulante líquido, verificando-se quais os componentes operacionais e quais os itens financeiros do ativo e do passivo circulantes, analisando-se, dessa forma, a necessidade de capital de giro e como ela está sendo financiada. Pela diferença entre Ativo Operacional e Passivo Operacional, tem-se a Necessidade de Capital de Giro (NCG). Ou seja, a Necessidade de Capital de Giro representa a parte do Ativo Operacional que não é financiada por Passivos Operacionais, devendo ser financiada por Passivos financeiros de curto prazo ou por Passivos Não Circulantes, o que seria mais adequado.
- ✓ Saldo em Tesouraria: O saldo em tesouraria é obtido pela diferença entre ativo financeiro e passivo financeiro, que sinaliza a política financeira da empresa. Se positivo, indica que a empresa terá disponibilidade de recursos para garantir a liquidez no curtíssimo prazo. Se negativo, pode evidenciar dificuldades financeiras iminentes, principalmente se a situação for recorrente.

Anexo III - Acompanhamento do Plano de Recuperação Judicial

O Grupo Bardella apresentou em 26 de julho de 2019, o pedido de recuperação judicial, abrangendo a Controladora e algumas de suas controladas. Em Assembleia Geral de Credores ocorrida em 08 de março de 2021, foi aprovado o plano de recuperação judicial. Após a apresentação de 5 Aditivos, ocorreu a homologação em 10 de maio de 2021.

O pagamento dos credores da Classe I deverá observar o decidido por este Douto Juízo nas fls.27553/27558, que determinou que "deve ser observado o prazo de um ano para pagamento de todos os credores da classe I. com deságio mínimo previsto no plano, de 20%", considerando ainda que, não obstante a questão esteja *sub judice* em razão do agravo 2149828-07.2021.8.26.0000, interposto pelas recuperandas, não foi atribuído efeito suspensivo ao referido recurso, devendo prosseguir na forma determinada, o prazo máximo para pagamento em 23/07/2022.

Com relação as Classes II, foi feita a proposta de constituição de Unidades Produtivas Isoladas - UPIs, sendo que o uso dos recursos advindos de suas possíveis venda serão utilizados para pagamento dos credores concursais desta classe.

Ademais, as classes III e IV terão o início dos pagamentos depois da carência de 24 meses, que dar-se-á em maio de 2023, ambas as classes terão seus pagamentos em parcelas semestrais no prazo de 6 e 13 anos, respectivamente.

Classes	Valor QGC homologado A	Valor do deságio B	Valor com deságio C = A - B	Valor a pagar até abr/22 D	Pagamento até abr/22 E	Valor em aberto F	Valor a vencer G = C - D
CLASSE I - CRÉDITOS TRABALHISTAS	R\$ 96.085.018	R\$ 19.217.004	R\$ 76.868.014	R\$ 76.868.014	R\$ 1.157.456	R\$ 75.710.557,86	R\$ -
CLASSE II - GARANTIA REAL	R\$ 214.250.728	R\$ 167.115.568	R\$ 47.135.160				R\$ 47.135.160,23
CLASSE III - CRÉDITOS QUIROGRAFÁRIOS	R\$ 271.897.359	R\$ 203.923.020	R\$ 67.974.340				R\$ 67.974.339,85
CLASSE IV - ME E EPP	R\$ 7.173.151	R\$ 5.379.863	R\$ 1.793.288				R\$ 1.793.287,64
TOTAL	R\$ 589.406.256	R\$ 395.635.454	R\$ 193.770.802	R\$ 76.868.014	R\$ 1.157.456	R\$ 75.710.557,86	R\$ 116.902.787,72

Valores expressos em Reais R\$

Nota:

- D** - Valores vencíveis entre o período da homologação até o mês de referência desse RMA.
- E** - Valores pagos até o mês de referência deste RMA.
- F** - Valor em aberto: parcelas que deveriam ser pagas entre a data de homologação e o mês de referência desse RMA.
- G** - Valor a vencer: parcelas a vencer desde o mês de referência desse RMA até o vencimento final constante no PRJ.

CLASSE I	
Início do Pagamento	30 dias a partir da homologação do PRJ
Fim	1 ano
Deságio	20%
Será corrigido	TR + taxa de juros de 1% a.a.

CLASSES II	
Início do Pagamento	de acordo com o recebimentos auferidos pela venda de das garantias
Fim	36 meses
Deságio	78%
Forma de Pagamento	22% dos créditos através da possível venda das garantias em forma de UPIs
Será corrigido	taxa fixa de juros e encargos de 0,5% a.m.

CLASSES III	
Início do Pagamento	24 meses contados a partir da homologação (05/2023)
Fim	13 anos
Deságio	75%
Forma de Pagamento	Escalonamento das parcelas semestrais: parcelas de 1 a 8 - amortização de 1,25% a.a. parcelas de 9 a 16 - amortização de 1,88% a.a. parcelas de 17 a 26 - amortização de 2,50% a.a.
Será corrigido	TR + taxa de juros de 2% a.a.
Observação	Credores com valores com o montante de até R\$ 2.000,00, serão pagos em até 12 meses da homologação do PRJ

CLASSES III e IV - Parceiros e Estratégicos	
Início do Pagamento	24 meses contados a partir da homologação (05/2023)
Fim	6 anos
Deságio	65%
Forma de Pagamento	Escalonamento das parcelas semestrais: parcelas de 1 a 4 - amortização de 6,50% a.a. parcelas de 5 a 12 - amortização de 13,0% a.a.
Será corrigido	TR + taxa de juros de 2% a.a.

CLASSES IV	
Início do Pagamento	24 meses contados a partir da homologação (05/2023)
Fim	13 anos
Deságio	75%
Forma de Pagamento	Escalonamento das parcelas semestrais: parcelas de 1 a 8 - amortização de 1,25% a.a. parcelas de 9 a 16 - amortização de 1,88% a.a. parcelas de 17 a 26 - amortização de 2,50% a.a.
Será corrigido	TR + taxa de juros de 2% a.a.
Observação	Credores com valores com o montante de

Anexo IV - Relatório de Diligências Realizadas

Data: 23.02.22

Local: Estrada Municipal Araras Elihu Root, Km. 3 – CEP. 13600-970 - Sitio Santa Ana – Araras – SP

Responsável: Sr. José Roberto Mendes da Silva

Preposto: Pedro Roberto da Silva

Duraferro Indústria e Comércio Ltda

- A visita foi conduzida pelo Sr. Emerson Silva, responsável pelas Áreas de Recursos e Humanos e Administrativa.

Área da Empresa



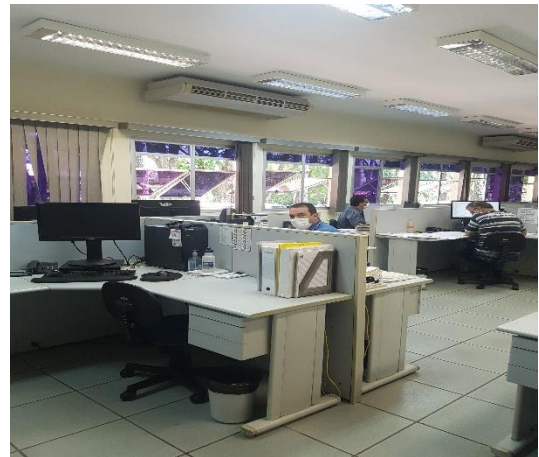
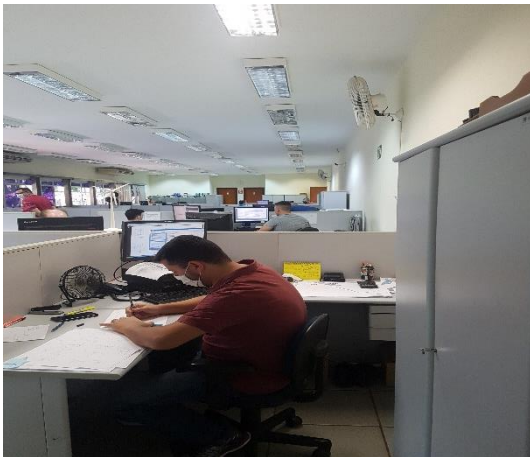
Entrada / Portaria Social



Área Administrativa



Engenharia

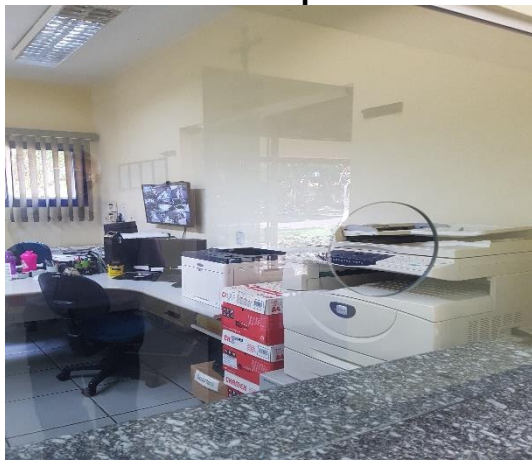


Área de Atendimento aos Clientes





Área de Cópias



Controlador de Ponto



Área de Descanso



Refeitório



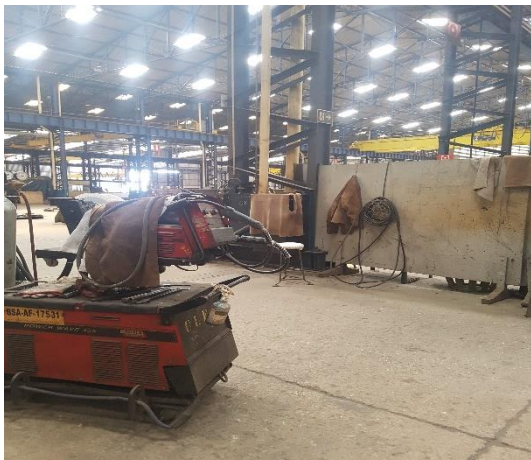
Controle da Qualidade / Metrologia



Área de Produção / Maquinários / Peças















Portaria - Entrada / Saída de Caminhões



Expedição



Almoxarifados







Pátio





Resíduos / Reciclagem



Estacionamento





Preposto: Pedro Roberto da Silva



Anexo V - Pedidos de Esclarecimento ou Documentos Complementares

1. Não há pedidos de esclarecimentos ou solicitação de documentação complementar para o Relatório Mensal de Atividades desse período.

Anexo VI – Cronograma Processual

DATA	EVENTO	LEI Nº 11.101/05
26/07/2019	Ajuizamento do pedido de Recuperação Judicial	-
07/08/2019	Deferimento do pedido de Recuperação Judicial	Art. 52, incisos I, II, III, IV e V e § 1º
20/08/2019	Publicação do deferimento no Diário Oficial	-
20/08/2019	Publicação do 1º edital pelo devedor	Art. 52, § 1º
04/09/2019	Fim do prazo para apresentar habilitações e divergências ao AJ (15 dias da publicação do 1º edital)	Art. 7º, § 1º
10/10/2019	Apresentação do Plano de Recuperação Judicial ao juízo (60 dias após publicação do deferimento da Recuperação)	Art. 53
29/10/2019	Publicação de aviso sobre o recebimento do PRJ no Dje	Art. 53, § único
28/11/2019	Fim do prazo para apresentar objeções ao PRJ (30 dias após a publicação do 2º edital ou 30 dias após a publicação de aviso de recebimento do PRJ)	Art. 53, § único c/c art. 55, § único
23/11/2019	Publicação do edital pelo AJ - 2º edital (45 dias após a apresentação de habilitações/divergências)	Art. 7º, § 2º
10/12/2019	Fim do prazo para apresentar impugnações ao juízo (10 dias após a publicação do 2º edital)	Art. 8º
21/11/2019	Publicação do edital de convocação para votação do PRJ - AGC (15 dias de antecedência da realização da AGC)	Art. 36
10/12/2019	1ª Convocação da assembleia geral de credores (Votação do PRJ)	Art. 36, inciso I
17/12/2019	2ª Convocação da assembleia geral de credores (Votação do PRJ)	Art. 36, inciso I
01/12/2021	Apresentação do Aditivo ao Plano de Recuperação Judicial	
10/11/2021	Publicação do edital de convocação para votação do Aditivo ao PRJ - AGC (15 dias de antecedência da realização da AGC)	
03/02/2020	Prazo de suspensão do curso de prescrição de ações e execuções contra o devedor (180 dias após o deferimento da Recuperação)	Art. 6, § 4º
08/03/2021	Aprovação do Plano de Recuperação Judicial	
10/05/2021	Homologação do Plano de Recuperação Judicial	Art. 58
29/11/2021	Aprovação do Aditivo ao Plano de Recuperação Judicial	
16/12/2021	Homologação do Aditivo ao Plano de Recuperação Judicial	Art. 58